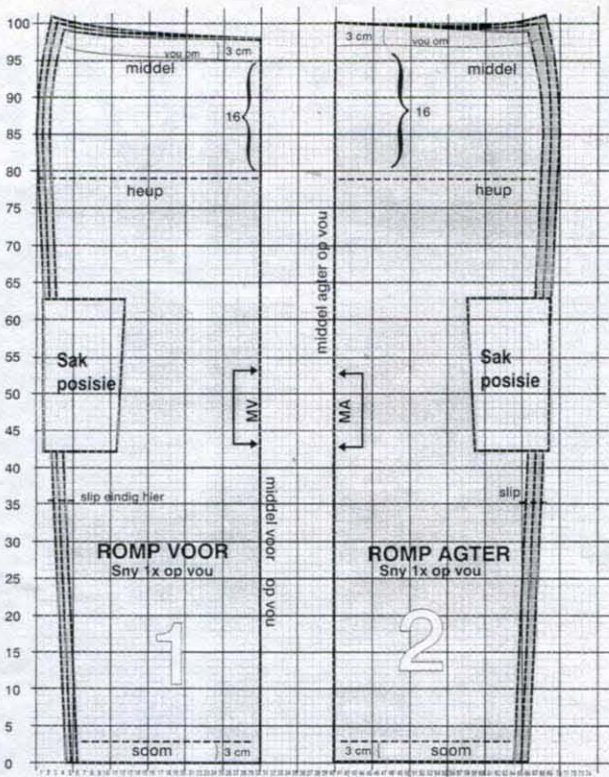
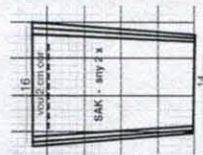


As dit



lengte = 1 meter
1.5 cm naattoelating ingesluit
1 blokkie = 5 x 5 sentimeter



NET VIR DIE VOLLER FIGUUR

Butterick- en Vogue-patrone het nou 'n nuwe reeks vir dié van ons wat nie 'n plankdunlyfie het nie. Sandra Betzina, ontwerpers-direkteur van Vogue-patrone, het haar daarop toegespits om klere vir die vrou met 'n voller figuur te ontwerp. Ná baie navorsing en die raad van verskeie Amerikaanse ontwerpers het sy met 'n reeks vleiende patrone vorendag gekom wat aan die behoeftes van dié vrou sal voldoen. Today's Fit is geskik vir vroue van alle ouderdomsgroepe. Een patroon is in alle groottes beskikbaar en sluit aanbevelings en wenke om die volmaakte passing te kry in.



200 lesers kan elk 'n patroon ontvang. Stuur net jou besonderhede op 'n poskaart of agterop 'n toegeplakte koevert voor 30 November aan rooi rose/ Today's Fit-aanbod, Posbus 57453, Springfield, 2137.

BENODIGDHEDE

Sirdar DK of Pingouin DK-breidraad, 50 g-bolle; 6(7;7;8;9) bolle; 'n paar elk Pony-breinaalde van 3,25 mm en 4 mm; Pony-stekehouer en 7 knope. Let wel: Tensy aanbevole breidraad gebruik word, kan Saprotex geen verantwoordelikheid vir voltooide werk aanvaar nie.

MATE

Om borsmaat van 82-87(92-97;102-107;112-117;122-127) cm lossies te pas; ware grootte: bors 97(108;115;126;139) cm; lengte tot skouer 58(58;61;61;64) cm; mounaat 10 cm.

SPANNING

22 ste en 28 rye = 10 x 10 cm oor patroonsteek met 4 mm-breinaalde. Indien te min steke moet dunner en in indien te veel moet dikker naalde gebruik word.

AFKORTINGS

aw - brei aweregs
beg - begin
gv - gare vorentoe
herh - herhaal
m1 - maak 1 st deur lus wat voor volgende steek lê op te tel en in agterkant daarvan te brei
N(e) - naald(e)
oorbl - oorblywende
pat - patroon
r - brei regs
rs - reksteek, elke ry regs
R(V)K - regte (verkeerde) kant van werk
st(e) - steek (steke)
tes - tesame
vermeer - vermeerder
vermin - verminder
vlg - volgende
weersk - weerskante

Agterpant

Gebruik 3,25 mm-Ne en stel 107(119;127;139;153) ste op, brei 6 rye rs. Slaan oor na 4 mm-Ne en pat. Slegs 1e en 4e grootte:
1e ry: Deurgaans r.
2e ry: Deurgaans aw.
3e ry: Deurgaans r.

4e ry: r3(2), (gv, r1) 2 keer, gv, r2tes 3 keer, *r2tes 3 keer, (gv, r1) 5 keer, gv, r2tes 3 keer, (gv, r1) 3 keer, herh van * tot laaste 11(10) ste, r2tes 3 keer, (gv, r1) 3 keer, r2(1).

Slegs 2e, 3e en 5e grootte:

1e ry: Deurgaans aw.

2e ry: Deurgaans r.

4e ry: r0(4;0), *r2tes 3 keer, (gv, r1) 5 keer, gv, r2tes 3 keer; herh van * tot laaste 0(4;0) ste, r0(4;0).

Alle groottes: Die 1e - 4e ry stel pat vas. Hou pat deurlopend en brei tot pant ongeveer 39(38;39;37;39) cm lank is, eindig met 'n 4e pat-ry.

Mousgatvorming: Heg 12 ste af aan beg van vlg 2 rye - 83(95;103;115;129) ste. Brei sonder vorming tot mousgate 19(20;22;24;25) cm lank is, eindig met 'n VK-ry. Heg in pat af.

Linkervoorpant

Gebruik 3,25 mm-Ne en stel 59(65;69;75;82) ste op, brei 5 rye rs.

6e ry: Deurgaans r en glip 5 ste op 'n stekehouer, r tot einde - 54(60;64;70;77) ste. Slaan oor na 4 mm-Ne en pat.

Slegs 1e en 4e grootte:

1e ry: Deurgaans r.

2e ry: Deurgaans aw.

3e ry: Deurgaans r.

4e ry: (r1, gv) 3 keer, r2 tes 3 keer, *r2tes 3 keer, (gv, r1) 5 keer, gv, r2tes 3 keer; herh van * tot laaste 11(10) ste, r2tes 3 keer, (gv, r1) 3 keer, r2(1).

Slegs 2e, 3e en 5e grootte:

1e ry: Deurgaans r.

2e ry: Deurgaans aw.

3e ry: Deurgaans r.

4e ry: (r1, gv) 3 keer, r2 tes 3 keer, *r2tes 3 keer, (gv, r1) 5 keer, gv, r2tes 3 keer; herh van * tot laaste 0(4;0) ste, r0(4;0).

Alle groottes: Die 1e tot 4e ry stel pat vas. Hou pat deurlopend tot pant ongeveer 39(38;39;37;39) cm lank is, eindig met 'n 4e pat-ry.

Mousgatvorming, vlg ry: Heg 12 ste af, pat tot einde - 42(48;52;58;65) ste.

koeler is

Brei dié truitjie in jou gunstelingkleur vir die koeler dae. Saamgestel deur Retha Krieg

Vlg ry: Deurgaans pat. Brei sonder vorming tot mousgat 9(10;12;14;15) cm lank is, eindig met 'n RK-ry.

Halsvorming, vlg ry: Heg 4(4;5;7;7) ste af in pat, pat tot einde - 38(44;47;41;48) ste. Brei 10 rye, vermin 1 st aan halsrand van elke ry - 28(34;37;41;48) ste. Brei sonder vorming tot mousgat 19(20;22;24;25) cm lank is, eindig met 'n VK-ry. Heg in pat af.

Regtervoorpant

Gebruik 3,25 mm-Ne en stel 59(65;69;75;82) ste op, brei 2 rye rs.

3e ry: r2, heg 2 ste af, r tot einde.

4e ry: r tot laaste 2 ste, stel 2 ste op, r2.

5e ry: Deurgaans r.

6e ry: r tot laaste 5 ste, draai, glip oorbl 5 ste op 'n stekehouer - 54(60;64;70;77) ste. Slaan oor na 4 mm-Ne.

Slegs 1e tot 4e grootte:

1e ry: Deurgaans r.

2e ry: Deurgaans aw.

3e ry: Deurgaans r.

4e ry: r3(2), (gv, r1) 2 keer, gv, r2tes 3 keer, (gv, r1) 5 keer, gv, r2tes 3 keer; herh van * tot laaste 9 ste, r2tes 3 keer, (gv, r1) 3 keer.

Slegs 2e, 3e en 5e grootte:

1e ry: Deurgaans r.

2e ry: Deurgaans aw.

3e ry: Deurgaans r.

4e ry: r0(4;0), *r2tes 3 keer, (gv, r1) 5 keer, gv, r2tes 3 keer; herh van * tot laaste 9 ste, r2tes 3 keer, (gv, r1) 3 keer.

Alle groottes: Die 1e - 4e ry stel pat vas. Hou pat deurlopend en brei tot pant 39(38;39;37;39) cm lank is, eindig met 'n 1e pat-ry.

Mousgatvorming, vlg ry: Heg 12

ste af, pat tot einde - 42(48;52;58;65) ste. Brei sonder vorming tot mousgat 9(10;12;14;15) cm lank is, eindig met 'n VK-ry.

Halsvorming: Heg 4(4;5;7;7) ste in pat af, pat tot einde - 38(44;47;51;58) ste.

Vlg ry: Deurgaans pat.

Brei 10 rye en vermin 1 st aan halsrand van elke ry - 28(34;37;41;48) ste. Brei sonder vorming tot mousgat 19(20;22;24;25) cm lank is, eindig met 'n VK-ry.

Heg in pat af.

Moue (2)

Gebruik 3,25 mm-Ne en stel 75(77;87;95;99) ste op, brei 6 rye rs. Slaan oor na 4 mm-Ne. Slegs 1e en 2e grootte:

1e ry: Deurgaans r.

2e ry: Deurgaans aw.

3e ry: Deurgaans r.

4e ry: r3(4), (r1, gv) 3 keer, r2tes 3 keer, *r2tes 3 keer, (gv, r1) 5 keer, gv, r2 tes 3 keer; herh van * tot laaste 12(13) ste, r2tes 3 keer, (gv, r1) 3 keer, r3(4).

Slegs 3e, 4e en 5e grootte:

1e ry: Deurgaans r.

2e ry: Deurgaans aw.

3e ry: Deurgaans r.

4e ry: r1(5;7), *r2tes 3 keer, (gv, r1) 5 keer, gv, r2tes 3 keer; herh van * tot laaste 1(5;7) ste, r1(5;7). Alle groottes: Die 1e - 4e ry stel pat vas. Hou pat deurlopend en brei soos nou vasgestel

maar vermeer 1 st aan weersk van vlg ry en elke daaropvlg 4e ry tot 85(87;97;105;109) ste, waar moontlik neem vermeerste in pat op, of brei ste van 'n 4e ry regs. Brei sonder vorming tot mou 15 cm lank is, eindig met 'n VK-ry. Heg in pat af.

Linkervoorpant

Met RK voor en 3,25 mm-Ne, stel 1 st op (hierdie st moet



foto en patroon van Saprotex International

gebruik word om rand aan voorpant vas te heg), brei oor 5 ste wat op stekehouer agtergelaat is - 6 ste.

1e ry: Deurgaans r. Herh 1e ry tot rand lank genoeg is om teenaan voorpantrand tot afgehegte ste te pas, eindig met 'n VK-ry en heg af. Plaas merkers vir 7 knope op hierdie strook, die eerste 2 rye van onderkant af, die laaste 4 rye onderkant afheg-rand en die ander 5 eweredig tussenin gespaseer.

Regtervoorpant

Met VK voor en 3,25 mm-Ne stel 1 st op (hierdie st moet gebruik word om rand aan voorpant vas te heg), brei oor 5 ste wat op stekehouer agtergelaat is - 6 ste.

1e ry: Deurgaans r. Voltooi soos uiteengesit vir linkervoorpant-rand, maar brei knoopsgate teenoor merker vir knope.

Kraag

Werk skouernate toe. Werk voor pantrand vas, onthou opstelsteke. Met RK voor en 3,35 mm-Ne, beg halfpad oor af-hegrand van voorpant en tel op en r29 (29;30;32;32) ste uit regterkant van halsrand 27(27; 29;33;33) ste uit halsrand van agterpant en 29(29;30;32;32) ste uit linkerkant van halsrand, eindig weer halfpad aan bo-rand van voorpant-rand - 85(85;89;97;97) ste.

Vlg ry: r3(3;5;8;8), m1,(r5, m1)16 keer, r2(2;4;9;9) - 102(102;106;114; 114) ste. Brei 6(6;6;8;8) cm rs, eindig met 'n VK-ry en heg af.

Afwerking

Werk synate toe. Werk 10 cm van mounate toe, werk moukoppe vas. Werk oorbl deel van mourande aan afhegste van mousgate vas. Werk knope vas. Kyk op papierbandjie van verpakking vir was- en pars-aanwysings.