

Die sjiek lang oopknooptrui is die ene bessiekleure, maar kan in jou gunstelingkombinasie van kleure gebrei word. 'n Heerlike bont Josefskleed is ook moontlik in dié uitdagende patroon

Bessiebont

Benodigdhede

Sirdar, Pingouin of Elle DK breidraad (50 g-bolle) 9(9;10) bolle A, 2 bolle B, 2(3;3) bolle C, 2 bolle D in kleure na keuse; 7 knope; een paar elk 3,25 mm-en 4,00 mm-Pony Ne; bypassende kabelnaald; stekehouders. **Let wel:** Tensy aanbevole breidraad gebruik word, kan Saprotex geen verantwoordelijkheid vir voltooide werk aanvaar nie.

Mate

Om borsmaat van 82-87(92-97;102-107)cm lossies te pas; ware grootte, bors 107(117;127) cm, ruglengte 76 cm; mounaat 43(45;46) cm.

Spanning

Spaar tyd, doen 'n spanningstoets. 22 ste en 28 rye = 10 x 10 cm oor dubbelmossteek met 4,00 mm-Ne. Die regte spanning is baie belangrik. Indien daar minder steke in jou toetslappie is, moet dunner, en indien te veel, dikker Ne gebruik word.

Afkortings

alt-alternatiewe; **aw**-brei aweregs; **awg**-aweregs-gewys; **dms**-dubbelmossteek; **cm**-sentimeter; **dr**-draai; **d-rif**-dubbelriffelsteek; **ga**-gare agter; **gl**-glijp; **gl1awg**-glijp 1 steek aweregs-gewys; **herh**-herhaal; **kn**-kabelnaald; **kr**-kruis; **kr-koussteek**; **m1**-maak 1 steek deur lus wat voor volgende steek lê, op te tel en in agterkant daarvan te brei; **N(e)**-naald(e); **oorbl**-oorblywende; **pat**-patroon; **pgv**-plaas gare aan voorkant van werk; **r**-brei regs; **R(V)K**-regte (verkeerde) kant van werk; **rs**-reksteek; **st(e)**-steek (steke); **tes**-tesame; **vermeer**-vermeerder deur 2 keer in 1 st te brei; **vermin**-verminder deur 2 ste tes te brei; **vlg**-volgende; **weersk**-weerskante; **3-uit-1**-(r1, aw1, r1) in vlg st.

k4a-kabel 4 ste agterlangs; gl vlg 2 ste op kn, hou aan agterkant, r2, dan r 2 ste op kn.

k4v-kabel 4 ste voorlangs; gl vlg 2 ste op kn, hou aan voorkant, r2, dan r 2 ste op kn.

k6a-kabel 6 ste agterlangs; gl vlg 3 ste op kn, hou aan agterkant, r3, dan r 3 ste op kn.

k6v-kabel 6 ste voorlangs; gl vlg 3 ste op kn, hou aan voorkant, r3, dan 3 ste op kn.

k8a-kabel 8 ste agterlangs; soos k6a, maar met 4 en 4 ste.

k10a-kabel 10 ste agterlangs; soos k6a, maar met 5 en 5 ste.

k10v-kabel 10 ste voorlangs; soos k6v, maar met 5 en 5 ste.

kr4R-kruis 4 ste regsom; gl vlg st op kn, r3, dan r 1 st op kn.

dr4L-draai 4 ste links om; gl vlg 3 ste op kn, hou aan voorkant, aw1, dan r 3 ste op kn.

dr4R-draai 4 ste regs om; gl vlg 3 ste op kn, hou aan voorkant, r3, dan aw 1 st op kn.

Soort steke

Dubbelriffelsteek

1e ry: *r2, aw2; herh van * tot laaste 2 ste, r2.

2e ry: *aw2, r2; herh van * tot laaste 2 ste, aw2.

Herh dié 2 rye.

Dubbelmossteek

1e ry: *aw1, r1; herh van * tot laaste st, aw1.

2e ry: *r1, aw1; herh van * tot laaste st, r1.

3e ry: *r1, aw1; herh van * tot laaste st, r1.

4e ry: *aw1, r1; herh van * tot laaste st, aw1.

Herh 1e-4e ry.

Reksteek: Elke ry regs.

Agterpant

Gebruik 3,25 mm-Ne en A, stel 108(120;132) ste op.

1e ry: aw1, *r2, aw2; herh van * tot laaste 3 ste, r2, aw1.

2e ry: r1, aw2, *r2, aw2; herh van * tot laaste st, r1.

3e-6e ry: herh 1e en 2e ry 2 keer.

7e ry: soos 1e ry.

8e ry: d-rif tot einde, maar m1 in middel van ry - 109(121;133) ste.

Slaan oor na 4,00 mm-Ne en brei dms tot agterpant 15 cm lank is, eindig met 'n 2e pat-ry.

Stel 4 ste op aan einde van vlg 2 rye - 117(129;141) ste. Brei dms tot pant 33 cm lank is, eindig met 'n RK-ry.

Gaan só voort:

*****1e ry:** deurgaans r.

2e ry: deurgaans aw.

3e ry: deurgaans r.

4e ry: deurgaans r.

5e ry: deurgaans aw.

6e ry: deurgaans r.

7e-12e ry: soos 1e tot 6e ry.

13e en 14e ry: soos 1e en 2e ry.

15e ry: deurgaans r.***

Plaas blokpatrone:

1e ry: r19(25;31)C, 18D, 18C, 7B, 18D, 18A, 19(25;31)C.

2e ry: met C, aw5(11;17), (m1, aw7) 2 keer, met A, (r1, aw1) 3 keer, (m1, aw1) 6 keer, m1, (aw1, r1) 3 keer, pgv, met D, r4, (m1, r2) 6 keer, r2, pgv, met B, r1, (m1, aw2) 2 keer, m1, aw1, r1, pgv, met C, r2, aw1, (m1, aw3) 4 keer, m1, aw1, r2, pgv, met D, r4, aw2, (m1, aw1) 6 keer, aw2, r4, pgv, met C, (aw7, m1) 2 keer, aw5(11;17) - 148(160;172) ste.

*****3e ry:** *met C, r1(3;1), (aw1, r3) 5(6;8) keer, met D, aw4, r2, k4a, r4, k4v, r2, aw4, ga, met C, aw1, (aw3, r3) 3 keer, aw4*, ga, met B, aw1, k8a, aw1, ga, **met D, aw24, ga, met A, (r1, aw1) 2 keer, r17, (aw1, r1) 2 keer, met C, (r3, aw1) 5(6;8) keer, r1(3;1)**.

4e ry: **met C, r2(0;0), aw3(3;1), (r5, aw3) 2(3;4) keer, met A, (r1, aw1) 2 keer, r1, aw15, r1, (aw1, r1) 2 keer, pgv, met D, r2, (aw3tes, 3-uit-1) 5 keer, r2**, pgv, met B, r1, aw8, r1, pgv, *met C, r2, aw1, r1, (aw3, r1, aw1, r1) 3 keer, r1, pgv, met D, r4, aw16, r4, pgv, met C, (aw3, r5) 2(3;4) keer, aw3(3;1), r2(0;0)*.

5e ry: *met C, r1(3;1), (aw1, r3) 5(6;8) keer, met D, aw4, k4a, r8, k4v, aw4, ga, met C, aw1, (aw1, r1, aw4) 3 keer, aw1, r1, aw2*, ga, met B, aw1, r8, aw1, ga, **met D, aw24, ga, met A, (r1, aw1) 2 keer, r6, k10v, r1, (aw1, r1) 2 keer, met C, (r3, aw1) 5(6;8) keer, r1(3;1)**.

6e ry: **met C, r2(0;0), aw3(3;1), (r5, aw3) 2(3;4) keer, met A, (r1, aw1) 2 keer, r1, aw15, r1, (aw1, r1) 2 keer, pgv, met D, r2, (3-uit-1, aw3tes) 5 keer, r2**, pgv, met B, r1, aw8, r1, pgv, *met C, r2, aw1, r1, (aw3, r1, aw1, r1) 3 keer, r1, pgv, met D, r4, aw16, r4, pgv, met C, (aw3, r5) 2(3;4) keer, aw3(3;1), r2(0;0)*.

7e ry: *met C, r1(3;1), (aw1, r3) 5(6;8) keer, met D, aw4, r4, k4a, k4v, r4, aw4, ga, met C, aw1, (aw3, r3) 3 keer, aw4*, ga, met B, aw1, r8, aw1, ga, **met D, aw24, ga, met A, (r1, aw1) 2 keer, r17, (aw1, r1) 2 keer, met C, (r3, aw1) 5(6;8) keer, r1(3;1)**.

8e ry: **met C, r2(0;0), aw3(3;1), (r5, aw3) 2(3;4) keer, met A, (r1, aw1) 2 keer, r1, aw15, r1, (aw1, r1) 2 keer, pgv, met D, r2, (aw3tes, 3-uit-1) 5 keer,



patroon ontwerp en ontwikkel deur Saprotex International; vertaal deur Sjoukje Jordaan

r2**, pgv, met B, r1, aw8, r1, pgv, *met C, r2, aw1, r1, (aw3, r1, aw1, r1) 3 keer, r1, pgv, met D, r4, aw16, r4, pgv, met C, (aw3, r5) 2(3;4) keer, aw3(3;1), r2(0;0)*.

9e ry: *met C, r1(3;1), (aw1, r3) 5(6;8) keer, met D, aw4, r2, k4a, r4, k4v, r2, aw4, ga, met C, aw1, (aw1, r1, aw4) 3 keer, aw1, r1, aw2*, ga, met B, aw1, k8a, aw1, ga, **met D, aw24, ga, met A, (r1, aw1) 2 keer, r17, (aw1, r1) 2 keer, met C, (r3, aw1) 5(6;8) keer, r1(3;1)**.

10e ry: **met C, aw1(0;0), r4(3;1), (r1, aw3, r4) 2(3;4) keer, pgv, met A, (r1, aw1) 2 keer, r1, aw15, r1, (aw1, r1) 2 keer, pgv, met D, r2, (3-uit-1,

aw3tes) 5 keer, r2**, pgv, met B, r1, aw8, r1, pgv, *met C, r2, aw1, r1, (aw3, r1, aw1, r1) 3 keer, r1, pgv, met D, r4, aw16, r4, pgv, met C, (r4, aw3, r1), 2(3;4) keer, r4(3;1), aw1(0;0)*.

11e ry: *met C, r1(3;1), (aw1, r3) 5(6;8) keer, met D, aw4, k4a, r8, k4v, aw4, ga, met C, aw1, (aw3, r3) 3 keer, aw4*, ga, met B, aw1, r8, aw1, ga, **met D, aw24, met A, (r1, aw1) 2 keer, r1, k10a, r6, (aw1, r1) 2 keer, met C, (r3, aw1) 5(6;8) keer, r1(3;1)**.

12e ry: **met C, aw1(0;0), r4(3;1), (r1, aw3, r4) 2(3;4) keer, pgv, met A, (r1, aw1) 2 keer, r1, aw15, r1, (aw1, r1) 2 keer, pgv, met D, r2, (aw3tes, 3-

uit-1) 5 keer, r2**, pgv, met B, r1, aw8, r1, pgv, *met C, r2, aw1, r1, (aw3, r1, aw1, r1) 3 keer, r1, pgv, met D, r4, aw16, r4, pgv, met C, (r4, aw3, r1) 2(3;4) keer, r4(3;1), aw1(0;0)*.

13e ry: *met C, r1(3;1), (aw1, r3) 5(6;8) keer, met D, aw4, r4, k4a, k4v, r4, aw4, ga, met C, aw1, (aw1, r1, aw4) 3 keer, aw1, r1, aw2*, ga, met B, aw1, r8, aw1, ga, **met D, aw24, ga, met A, (r1, aw1) 2 keer, r17, (aw1, r1) 2 keer, met C, (r3, aw1) 5(6;8) keer, r1(3;1)**.

14e ry: **met C, aw1(0;0), r4(3;1), (r1, aw3, r4) 2(3;4) keer, met A, (r1, aw1) 2 keer, r1, aw15, r1, (aw1, r1) 2 keer, pgv, met D, r2, (3-uit-1, aw3tes) 5 keer, r2**, pgv, met B, r1, aw8, r1, pgv, *met C, r2, aw1, r1, (aw3, r1, aw1, r1) 3 keer, r1, pgv, met D, r4, aw16, r4, pgv, met C, (r4, aw3, r1) 2(3;4) keer, r4(3;1), aw1(0;0)*.

Die 3e-14e ry stel pat vas. Hou pat deurlopend en brei nog 26 rye.****

Gaan só voort om 3e en 6e pat-blokke te voltooi:

Vlg ry: pat 21(27;33)C, pat 24D, r23C, pat 10B, pat 24D, r25A, pat 21(27;33)C.

Vlg ry: pat 21(27;33)C, r25A, pat 24D, pat 10B, r23C, pat 24D, pat 21(27;33) C.

Vlg ry: pat 21(27;33)C, pat 24D, r23A, pat 10B, pat 24D, r25B, pat 21(27;33) C.

Vlg ry: pat 21(27;33)C, r12B, m1, r13B, pat 24D, pat 10B, r1A, (r3, m1)A6 keer, r4A, pat 24D, pat 21(27;33) C - 155(167;179) ste.

Gaan só voort om 2 nuwe patrone in 3e en 6e blok te begin:

******1e ry:** *pat 21(27;33)C, pat 24D, aw1A, r27A, aw1A*, pat 10B, **pat 24D, r26B, pat 21(27;33)C**.

2e ry: **pat 21(27;33)C, aw26B, pat 24D**, pat 10B, *r1A, aw27A, r1A, pat 24D, pat 21(27;33)C*.

3e ry: *pat 21(27;33)C, pat 24D, met A, aw1, r3, k6v 4 keer, aw1*, ga, pat 10B, **pat 24D, met B, r1, (k4a, k4v) 3 keer, r1, pat 21(27;33)C**.

4e ry: **pat 21(27;33)C, aw26B, pat 24D**, pat 10B, *r1A, aw27A, r1A, pgv, pat 24D, pat 21(27;33)C*.

5e ry: *pat 21(27;33)C, pat 24D, aw1A, r27A, aw1A*, pat 10B, **pat 24D, r26B, pat 21(27;33)C**.

6e ry: **pat 21(27;33)C, pat 26B, pat 24D**, pat 10B, *r1A, aw27A, r1A, pat 24D, pat 21(27;33)C*.

7e ry: *pat 21(27;33)C, pat 24D, met A, aw1, k6a 4 keer, r3, aw1*, ga, pat 10B, **pat 24D, met B, r1, (k4v, k4a) 3 keer, r1, pat 21(27;33)C**.

8e ry: **pat 21(27;33)C, aw26B, pat 24D**, pat 10B, *r1A, aw27A, r1A, pat 24D, pat 21(27;33)C*.

Die 1e-8e ry stel pat vas. Hou pat deurlopend en brei nog 16 rye. ****

Brei só voort om 2e en 5e pat-blok te voltooi:

Vlg ry: pat 21(27;33)C, r24D, pat 29A, pat 10B, r24D, pat 26B, pat 21(27;33)C.

Vlg ry: pat 21(27;33)C, pat 26B, r24D, pat 10B, pat 29A, r24D, pat 21(27;33)C.

Vlg ry: pat 21(27;33)C, r24B, pat 29A, pat 10B, r24C, pat 26B, pat 21(27;33)C.

Vlg ry: pat 21(27;33)C, pat 26B, r3C, m1, (r6, m1)C 3 keer, r3C, pat 10B, pat 29A, r24B, pat 21(27;33)C - 159(171;183) ste.

Gaan só voort om 2 nuwe patrone in 2e en 5e blokke te begin:

1e ry: *pat 21(27;33)C, met B, (aw2, k4a, r1, k4v) 2 keer, aw2, ga, pat 29A*, pat 10B, **met C, aw1, ga, gl1awg, aw2, ga, gl1awg, aw6, k6a, aw6, ga, gl1awg, aw2, ga, gl1awg, aw1, ga, pat 26B, pat 21(27;33)C**.

2e ry: **pat 21(27;33)C, pat 26B, met C, r1, aw1, r2, aw1, r6, aw6, r6, aw1, r2, aw1, r1**, pgv, pat 10B, *pat 29A, met B, r2, [aw2, (r1, aw1) 2 keer, r1, aw2, r2] 2 keer, pat 21(27;33)C*.

3e ry: *pat 21(27;33)C, met B, (aw2, r3, aw1, r1, aw1, r3) 2 keer, aw2, ga, pat 29A*, pat 10B, **met C, aw1, ga, gl1awg, aw2, ga, gl1awg, aw5, kr4R, dr4L, aw5, ga, gl1awg, aw2, ga, gl1awg, aw1, ga, pat 26B, pat 21(27;33)C**.

4e ry: **pat 21(27;33)C, pat 26B, met C, r1, aw1, r2, aw1, r5, aw3, r1, aw4, r5, aw1, r2, aw1, r1**, pgv, pat 10B, *pat 29A, met B, r2, [aw2, (r1, aw1) 2 keer, r1, aw2, r2] 2 keer, pat 21(27;33)C*.

5e ry: *pat 21(27;33)C, met B, (aw2, r3, aw1, r1, aw1, r3) 2 keer, aw2, ga, pat 29A*, pat 10B, **met C, aw1, ga, gl1awg, aw2, ga, gl1awg, aw4, kr4R, aw1, r1, dr4L, aw4, ga, gl1awg, aw2, ga, gl1awg, aw1, ga, pat 26B, pat 21(27;33)C**.

6e ry: **pat 21(27;33)C, pat 26B, met C, r1, aw1, r2, aw1, r4, aw3, r1, aw1, r1, aw4, r4, aw1, r2, aw1, r1**, pgv, pat 10B, *pat 29A, met B, r2, [aw2, (r1, aw1) 2 keer, r1, aw2, r2] 2 keer, pat 21(27;33)C*.

7e ry: *pat 21(27;33)C, met B, (aw2, k4v, r1, k4a) 2 keer, aw2, ga, pat 29A*, pat 10B, **met C, aw1, ga, gl1awg, aw2, ga, gl1awg, aw3, kr4R, (aw1, r1) 2 keer, dr4L, aw3, ga, gl1awg, aw2, ga, gl1awg, aw1, ga, pat 26B, pat 21(27;33)C**.

8e ry: **pat 21(27;33)C, pat 26B, met C, r1, aw1, r2, aw1, r3, aw3, r1, (aw1, r1) 2 keer, aw4, r3, aw1, r2, aw1, r1**, pgv, pat 10B, *pat 29A, met B, r2, (aw9, r2) 2 keer, pgv, pat 21(27;33)C*.

9e ry: *pat 21(27;33)C, met B, (aw2, r9) 2 keer, aw2, ga, pat 29A*, pat 10B, **met C, aw1, (ga, gl1awg, aw2) 2 keer, kr4R, (aw1, r1) 3 keer, dr4L, (aw2, ga, gl1awg) 2 keer, aw1, ga, pat 26B, pat 21(27;33)C**.

10e ry: **pat 21(27;33)C, pat 26B, met C, r1, (aw1, r2) 2 keer, aw3, r1, (aw1, r1) 3 keer, aw4, (r2, aw1) 2 keer, r1**, pgv, pat 10B, *pat 29A, met B, r2, (aw9, r2) 2 keer, pgv, pat 21(27;33)C*.

11e ry: *pat 21(27;33)C, met B, (aw2, r9) 2 keer, aw2, ga, pat 29A*, pat 10B, **met C, aw1, ga, gl1awg, aw2, ga, gl1awg, aw1, kr4R, (aw1, r1) 4 keer, dr4L, aw1, ga, gl1awg, aw2, ga, gl1awg, aw1, ga, pat 26B, pat 21(27;33)C**.

12e ry: **pat 21(27;33)C, pat 26B, met C, r1, aw1, r2, aw1, r1, aw3, r1, (aw1, r1) 4 keer, aw4,

r1, aw1, r2, aw1, r1**, pgv, pat 10B, *pat 29A, met B, r2, (aw9, r2) 2 keer, pgv, pat 21(27;33)C*.

13e ry: *pat 21(27;33)C, met B, (aw2, k4a, r1, k4v) 2 keer, aw2, ga, pat 29A*, pat 10B, **met C, aw1, ga, gl1awg, aw2, ga, gl1awg, aw1, dr4L, (r1, aw1) 4 keer, dr4R, aw1, ga, gl1awg, aw2, ga, gl1awg, aw1, ga, pat 26B, pat 21(27;33)C**.

14e ry: **pat 21(27;33)C, pat 26B, met C, r1, aw1, r2, aw1, r2, aw3, r1, (aw1, r1) 3 keer, aw4, r2, aw1, r2, aw1, r1**, pgv, pat 10B, *pat 29A, met B, r2, [aw2, (r1, aw1) 2 keer, r1, aw2, r2] 2 keer, pgv, pat 21(27;33)C*.

15e ry: *pat 21(27;33)C, met B, (aw2, r3, aw1, r1, aw1, r3) 2 keer, aw2, ga, pat 29A*, pat 10B, **met C, aw1, ga, gl1awg, aw2, ga, gl1awg, aw2, dr4L, (r1, aw1) 3 keer, dr4R, aw2, ga, gl1awg, aw2, ga, gl1awg, aw1, ga, pat 26B, pat 21(27;33)C**.

16e ry: **pat 21(27;33)C, pat 26B, met C, r1, aw1, r2, aw1, r3, aw3, r1, (aw1, r1) 2 keer, aw4, r3, aw1, r2, aw1, r1**, pgv, pat 10B, *pat 29A, met B, r2, [aw2, (r1, aw1) 2 keer, r1, aw2, r2] 2 keer, pgv, pat 21(27;33)C*.

17e ry: *pat 21(27;33)C, met B, (aw2, r3, aw1, r1, aw1, r3) 2 keer, aw2, ga, pat 29A*, pat 10B, **met C, aw1, ga, gl1awg, aw2, ga, gl1awg, aw3, dr4L, (r1, aw1) 2 keer, dr4R, aw3, ga, gl1awg, aw2, ga, gl1awg, aw1, ga, pat 26B, pat 21(27;33)C**.

18e ry: **pat 21(27;33)C, pat 26B, met C, r1, aw1, r2, aw1, r4, aw3, r1, aw1, r1, aw4, r4, aw1, r2, aw1, r1**, pgv, pat 10B, *pat 29A, met B, r2, [aw2, (r1, aw1) 2 keer, r1, aw2, r2] 2 keer, pgv, pat 21(27;33)C*.

19e ry: *pat 21(27;33)C, met B, (aw2, k4v, r1, k4a) 2 keer, aw2, ga, pat 29A*, pat 10B, **met C, aw1, ga, gl1awg, aw2, ga, gl1awg, aw4, dr4L, r1, aw1, dr4R, aw4, ga, gl1awg, aw2, ga, gl1awg, aw1, ga, pat 26B, pat 21(27;33)C**.

20e ry: **pat 21(27;33)C, pat 26B, met C, r1, aw1, r2, aw1, r5, aw3, r1, aw4, r5, aw1, r2, aw1, r1**, pgv, pat 10B, *pat 29A, met B, r2, (aw9, r2) 2 keer, pgv, pat 21(27;33)C*.

21e ry: *pat 21(27;33)C, met B, (aw2, r9) 2 keer, aw2, ga, pat 29A*, pat 10B, **met C, aw1, ga, gl1awg, aw2, ga, gl1awg, aw5, dr4L, dr4R, aw5, ga, gl1awg, aw2, ga, gl1awg, aw1, ga, pat 26B, pat 21(27;33)C**.

22e ry: **pat 21(27;33)C, pat 26B, met C, r1, aw1, r2, aw1, r6, aw6, r6, aw1, r2, aw1, r1**, pgv, pat 10B, *pat 29A, met B, r2, (aw9, r2) 2 keer, pgv, pat 21(27;33)C*.

23e ry: *pat 21(27;33)C, met B, (aw2, r9) 2 keer, aw2, ga, pat 29A*, pat 10B, **met C, aw1, ga, gl1awg, aw2, ga, gl1awg, aw6, k6a, aw6, ga, gl1awg, aw2, ga, gl1awg, aw1, ga, pat 26B, pat 21(27;33)C**.

24e ry: **pat 21(27;33)C, pat 26B, met C, r1, aw1, r2, aw1, r6, aw6, r6, aw1, r2, aw1, r1**, pgv, pat 10B, *pat 29A, met B, r2, (aw9, r2) 2 keer, pgv, pat 21(27;33)C*.

Die 1e-24e ry stel pat vas. *****

Hou pat deurlopend en brei tot pant 76 cm lank

is, eindig met 'n VK-ry. Heg in pat af.

Sakvoerings (2)

Gebruik 3,00 mm-Ne en A, stel 33 ste op, brei 36 rye dms. Plaas dié 33 ste op 'n stekehouer.

Linkervoerpant

Gebruik 3,25 mm-Ne en A, stel 51(55;63) ste op.

1e ry: *r2, aw2; herh van * tot laaste 3 ste, r2, aw1.

2e ry: r1, aw2, *r2, aw2; herh van * tot einde.

3e-6e ry: herh 1e en 2e ry 2 keer.

7e ry: soos 1e ry.

8e ry: rif tot einde en vermeer 0(2;0) ste oor dié ry.

Slaan oor na 4,00 mm-Ne en dms, brei tot pant 15 cm lank is, eindig met 'n 3e pat-ry.

Vlg ry: pat tot einde, en stel 4 ste op - 55(61;67) ste.

Brei opgestelde steke dms en gaan só voort:

Sakplasing, vlg ry: pat 12(18;24), glip 33 ste op 'n stekehouer, brei 33 ste van sakvoering op stekehouer, pat 10 - 55(61;67) ste.

Vlg ry: deurgaans pat.

Brei tot pant 33 cm lank is, eindig met 'n RK-ry.

Brei soos uiteengesit van *** tot *** vir agterpant.

Gaan só voort vir blokkpatrone:

1e ry: r19(25;31)C, 18D, 18C.

2e ry: met C, r2, aw1, (m1, aw3) 4 keer, m1, aw1, r2, pgv, met D, r4, aw2, (m1, aw1) 6 keer, aw2, r4, pgv, met C, (aw7, m1) 2 keer, aw5(11;17) - 68(74;80) ste.

Brei soos van * tot * in elke ry soos uiteengesit vir agterpant en van **** tot **** vir agterpant.

Voltooi 3e pat-blok só:

Vlg ry: pat 21(27;33)C, pat 24D, r23C.

Vlg ry: r23C, pat 24D, pat 21(27;33)C.

Vlg ry: pat 21(27;33)C, pat 24D, r23A.

Vlg ry: r1A, (r3, m1)A 6 keer, r4A, pat 24D, pat 21(27;33)C - 74(80;86) ste.

Brei só voort om 'n nuwe pat in 3e blok te begin:

Brei soos van * tot * in elke ry van agterpant, en soos van ***** tot ***** vir agterpant.

Gaan só voort om 2e pat-blok te voltooi:

Vlg ry: pat 21(27;33)C, r24D, pat 29A.

Vlg ry: pat 29A, r24D, pat 21(27;33)C.

Vlg ry: pat 21(27;33)C, r24B, pat 29A.

Vlg ry: pat 29A, r24B, pat 21(27;33)C - 74(80;86) ste.

Gaan só voort om 'n nuwe pat in 2e blok te begin.

Brei soos van * tot * in elke ry soos uiteengesit vir agterpant en brei soos van ***** tot ***** vir agterpant. Hou pat deurlopend tot linkervoerpant 68 cm lank is, eindig met 'n RK-ry.

Halsvorming, vlg ry: heg 8 ste af in pat, pat tot einde - 66(72;78) ste. Brei 11 rye en vermin 1 st aan halsrand in vlg ry en elke daaropvlg alt ry - 60(66;72) ste.

Brei sonder vorming tot pant 76 cm lank is,

eindig met 'n VK-ry en heg in pat af.

Regtervoorpant

Gebruik 3,25 mm-Ne en A, stel 51(55;63) ste op.

1e ry: aw1, r2, *aw2, r2; herh van * tot einde.

2e ry: *aw2, r2; herh van * tot laaste 3 ste, aw2, r1.

3e-6e ry: herh 1e en 2e ry 2 keer.

7e ry: soos 1e ry.

8e ry: rif tot einde en vermeer 0(2;0) ste eweredig oor die ry - 51(57;63) ste. Slaan oor na 4,00 mm-Ne en dms, brei tot pant 15 cm lank is, eindig met 'n 2e pat-ry.

Vlg ry: pat tot einde, stel 4 ste op - 55(61;67) ste.

Brei opgestelde ste dms, gaan só voort:

Vlg ry: deurgaans pat.

Sakplasing, vlg ry: pat 10, glijp 33 ste op 'n stekehouer, pat 33 ste van sakvoering, pat 12(18;24) ste - 55(61;67) ste.

Vlg ry: deurgaans pat.

Brei tot pant 33 cm lank is, eindig met 'n RK-ry.

Brei soos van *** tot *** uiteengesit vir agterpant.

Gaan só voort vir blokpatrone:

1e ry: r18D, 18A, 19(25;31)C.

2e ry: met C, aw5(11;17), (m1, aw7) 2 keer, met A, (r1, aw1) 3 keer, (m1, aw1) 6 keer, m1, (aw1, r1) 3 keer, pgv, met D, r4, (m1, r2) 6 keer, r2 - 70(76;82) ste.

Brei soos van ** tot ** in elke ry soos uiteengesit vir agterpant en van **** tot **** soos vir agterpant.

Gaan só voort om 2e pat-blok te voltooi:

Vlg ry: pat 24D, r25A, pat 21(27;33)C.

Vlg ry: pat 21(27;33)C, r25A, pat 24D.

Vlg ry: pat 24D, r25B, pat 21(27;33)C.

Vlg ry: pat 21(27;33)C, r12B, m1, r13B, pat 24D - 71(77;83) ste.

Gaan só voort om 'n nuwe pat in 2e pat-blok te begin:

Brei soos van ** tot ** in elke ry soos uiteengesit vir agterpant van ***** tot ***** vir agterpant. Gaan só voort om 1e pat-blok te voltooi:

Vlg ry: r24D, pat 26B, pat 21(27;33)C.

Vlg ry: pat 21(27;33)C, pat 26B, r24D.

Vlg ry: r24C, pat 26B, pat 21(27;33)C.

Vlg ry: pat 21(27;33)C, pat 26B, r3C, m1, (r6, m1)C 3 keer, r3C - 75(81;87) ste.

Gaan só voort om 'n nuwe pat in 2e blok te begin.

Brei soos van ** tot ** in elke ry soos uiteengesit vir agterpant van ***** tot ***** vir agterpant. Hou pat deurlopend en brei tot pant 68 cm lank is, eindig met 'n VK-ry.

Halsvorming, vlg ry: heg 8 ste in pat af, pat tot einde - 67(73;79) ste.

Vlg ry: deurgaans pat.

Brei 11 rye en vermin 1 st aan halsrand in vlg ry en elke daaropvlg alt ry - 61(67;73) ste. Brei sonder vorming tot pant 76 cm lank is, eindig met 'n VK-ry en heg in pat af.

Moue (2)

Gebruik 3,25 mm-Ne en A en stel 50(54;58) ste

op, brei 5 cm d-rif, eindig met 'n RK-ry.

Vlg ry: rif 1(2;4), m1, [rif 4(5;5), m1]

12(10;10) keer, rif 1(2;4) - 63(65;69) ste.

Slaan oor na 4,00 mm-Ne en dms, vermeer 1 st aan weersk van 5e ry en elke daaropvlg 5e(4e;4e) ry tot 101(111;119) ste, neem vermeer-ste in dms op. Brei sonder vorming tot mou 43(45;46) cm lank is (of verlangde lengte), eindig met 'n VK-ry. Heg af.

Regtervoorpantboord

Met RK voor, 3,25 mm-Ne en A, tel op en r 6 ste uit syrand van rif, 161 ste eweredig uit voorpantrand - 167 ste.

1e ry: r1, *aw2, r2; herh van * tot laaste 2 ste, aw2.

2e ry: r2, *aw2, r2; herh van * tot laaste st, aw1.

3e ry: soos 1e ry.

4e ry: rif 30, heg 2 ste af, (rif 19, heg 2 ste af) 6 keer, rif 2.

5e ry: rif 3, stel 2 ste op, (rif 20, stel 2 ste op) 6 keer, rif 30.

Brei 3 rye rif en heg rifsgegewys af.

Linkervoorpantboord

Met RK voor, 3,25 mm-Ne en A, tel op en r 161 ste uit linker-voorpantrand en 6 ste uit sy-rand van rif - 167 ste.

1e ry: aw2, *r2, aw2; herh van * tot laaste st, r1.

2e ry: aw1, *r2, aw2; herh van * tot laaste 2 ste, r2.

Herh 1e en 2e ry nog 3 keer en heg rifsgegewys af.

Kraag

Werk skouernate toe. Met RK voor, 3,25 mm-Ne en A, beg in middel van bokant van regtervoorpantboord en tel op en r 30 ste eweredig uit regterkant van halsrand, 38 ste uit halsrand van agterpant, dan 38 ste uit linkerkant van halsrand, eindig by middelbo van linkervoorpantboord - 98 ste.

1e ry: aw2, (aw3, vermeer in vlg st awg, aw4, vermeer in vlg st) 10 keer, aw6 - 118 ste.

2e ry: *r2, aw2; herh van * tot laaste 2 ste, r2.

3e ry: r2, *r2, aw2; herh van * tot laaste 4 ste, r4.

Herh 2e en 3e ry tot kraag 9 cm breed is, eindig met 'n VK-ry. Brei 3 rye rs en heg lossies af.

Sakboordjies (2)

Met RK voor, 3,25 mm-Ne en A, brei oor 33 ste wat op stekehouer agtergelaat is.

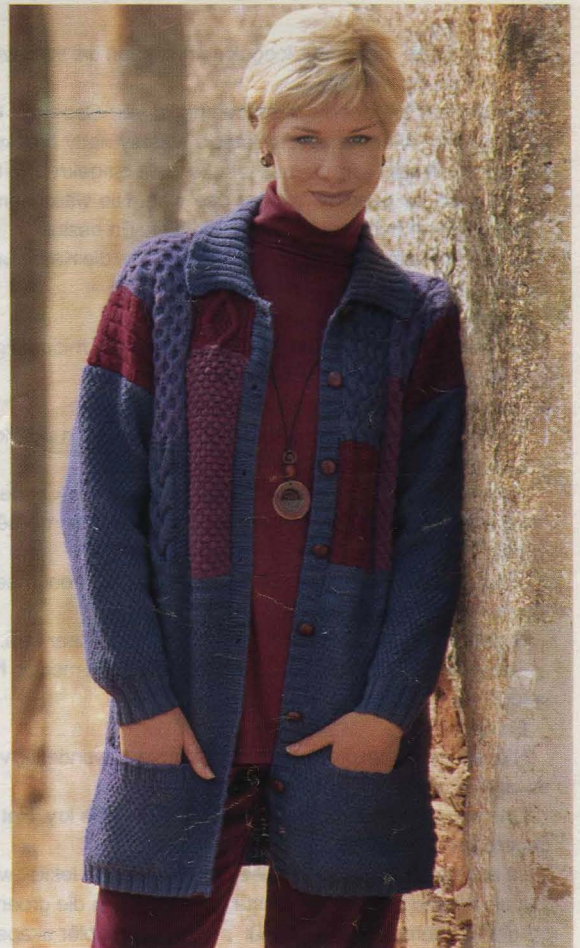
Vlg ry: stel 1 st op, r16, m1, r17, stel 1 st op - 36 ste.

Die opgestelde ste word gebruik om sakboordjies in posisie vas te werk.

1e ry: r1, aw2, *r2, aw2; herh van * tot laaste st, r1.

2e ry: aw1, *r2, aw2; herh van * tot laaste 3 ste, r2, aw1.

Herh 1e en 2e ry nog 2 keer en heg rifsgegewys af.



Syspleetboordjies

Linkervoerpant en regteragterpant: met RK voor, 3,25 mm-Ne en A, tel op en r 39 ste eweredig uit eerste 15 cm van syrand.

1e ry: r1, *aw2, r2; herh van * tot laaste 2 ste, aw2.

2e ry: r2, *aw2, r2; herh van * tot laaste st, aw1.

3e en 4e ry: soos 1e en 2e ry.

5e ry: r1, *aw2, r2; herh van * tot laaste 2 ste, aw2.

Heg rifsgegewys af.

Regtervoorpant en linkeragterpant: met RK voor, 3,25 mm-Ne en A, tel op en r 39 ste eweredig uit eerste 15 cm van syrand.

1e ry: aw2, *r2, aw2; herh van * tot laaste st, r1.

2e ry: aw1, *r2, aw2; herh van * tot laaste 2 ste, r2.

3e en 4e ry: s

oos 1e en 2e ry.

5e ry: aw2, *r2, aw2; herh van * tot laaste st, r1. Heg rifsgegewys af.

Afwerking

Vou moue oorlangs dubbel, plaas voue teenaan skouernate, werk moukuppe vas. Werk sy- en mounate toe. Werk sakvoerings en boordjies in posisie vas, gebruik die opgestelde ste. Werk syrande van spleet aan 4 opstel-ste vas. Werk knope vas. Kyk op verpakingsbandjie vir was-en parsaanwysings. □