



Foto Willem de Lange,
Stilering Riana van der
Merwe, pakke gebrei
deur Riana Carstens,
patroon van 'Pinguin',
patroonversorging
Sjoukje Jordaan.

Blou vir baba

Brei vir baba dié skattige blou pak vir die lente en borduur die ABC in die kleur van jou keuse. Versorg deur Riana van der Merwe

KOSTE

Sowat R30,00

MATE

Om kind van 0 tot 6 maande te pas.

Truitjie: borsmaat 48 cm; lengte tot skouer (sonder skouerstuk) 29 cm; mounaat 20 cm.

Broekie: heupmaat 52 cm; van enkel tot middel 36 cm; binnebeen 21 cm.

BENODIGHEDE

Pingouin Family Knit vierdraad (50 g-bolle):

Truitjie: 2 bolle vierdraad Nuwe Saksiesblou (nr. 58, A), 1 bol Aran (nr. 14, B), resbietjies pienk vir borduurwerk, 5 knope.

Broekie: 2 bolle Nuwe Saksiesblou (nr. 58).

Albei: Breinaalde van 2,75 mm en 3 mm; 4 stekehouders, 1 reserwenaald.

SPANNING

26 ste en 36 rye = 10 x 10 cm oor koussteek.

Die regte spanning is uiters belangrik. Indien daar minder steke in jou toetslappie is, moet dunner, en indien te veel, dikker breinaalde gebruik word.

AFKORTINGS

alt – alternatiewe

aw – aweregs

beg – begin

gl – glip

grn – gare rondom breinaald
herh – herhaal
kn – kabelnaald
k4L – kabel 4 links: gl vlg 2 ste op kn en hou aan voorkant van werk, r2, dan r2 op kn
ks – koussteek
m1 – maak 1 st deur 2 keer in vlg st te brei
N(e) – naald(e)
oorbl – oorblywende
pat – patroon
r – brei regs
rs – reksteek
rif – riffelsteek: r1, aw1
R(V)K – regte (verkeerde) kant van werk
st(e) – steek (steke)
tes – tesame
vermeer – vermeerder
vermin – verminder
vlg – volgende
weersk – weerskante

PATROONSTEEK

1e ry: aw2, *r4, aw2* herh van * tot * tot einde.

2e ry: r2, *aw4, r2; herh van * tot einde.

3e ry: Soos 1e ry.

4e ry: Soos 2e ry.

5e ry: aw2, *r4, aw2, k4L, aw2*; herh van * tot * tot einde.

6e ry: Soos 1e ry.

Dié 6 rye vorm die patroon en word deurgaans herhaal.

Truitjie

VOORPANT

** Gebruik 2,75 mm-Ne en A en stel 99 ste op.

Brei 11 rye rif.

Slaan oor na 3 mm-Ne en B, en brei ks.

Vlg (vermin-)ry: r1, *r2, r2tes, r3, r2tes*; herh van * tot * tot einde – 78 ste.

Brei nog 15 rye ks, eindig met 'n aw-ry.

Keer terug na A.

Vlg (vermeer-)ry: rif 2, (m1, r1) tot einde – 116 ste.

Slaan nou oor na kabelpat en brei tot werk 27 cm lank is van beg af.

Skouer- en halsvorming:

Brei 46 ste pat, plaas hulle op 'n reserwenaald, heg vlg 24 ste af, brei 46 ste pat.

Regterskouer: Brei 1 ry pat.

Vlg ry: aw2tes, r1, trek 1e st oor; pat tot einde.

Vlg ry: Pat tot laaste 3 ste, aw3tes, r1.

Herh laaste 2 rye tot 32 ste oorbly.

Afhegry: In hierdie ry kom dit voor dat 'n steek wat ontstaan het deur 2 of 3 ste tesame te brei, oor die volgende steek getrek word; wanneer slegs 'heg af' aangedui word, beteken dit om gewoon, steek vir steek, af te heg sonder saamgebreide steke.

Vlg ry: aw2tes, r1 en trek oor soos vir afhegting; *heg vlg 3 ste af, r2tes, heg af, r2tes, heg af; herh van * tot einde.

Linkerskouer: Heg werkdraad aan oorbl ste op stekehouer vas en brei soos uiteengesit vir regterskouer.

AGTERPANT

Gebruik 2,75 mm-Ne en A, stel 99 ste op.

Brei 11 rye rif, eindig met 'n RK-ry.

Vlg (vermeer-)ry: rif 2, *m1, r1; herh van * tot einde – 116 ste. Slaan oor na 3 mm-Ne en kabelpat, brei tot werk 18 cm lank is van beg af.

Verdeel vir agterpantopening: Brei 56 ste pat en plaas op reserwenaald, heg 4 ste af, pat tot einde.

Linkerkant: Brei pat tot werk 28 cm lank is vanaf beg, eindig met 'n VK-ry.

Vlg ry: Plaas 12 ste op 'n stekehouer, en heg verder só af: aw2tes, r1, trek 1e st oor, *heg vlg 3 ste af, r2tes en heg af, r2tes, heg af*; herh van * tot * tot einde.

Regterkant: Heg werkdraad aan ste op reserwenaald vas, brei pat tot werk 28 cm lank is vanaf beg, eindig met 'n RK-ry.

Vlg (afheg-)ry: Plaas 12 ste op 'n stekehouer, heg af soos uiteengesit vir linkerkant.

REGTERMOU

Gebruik 2,75 mm-Ne en A, stel 45 ste op en brei 11 rye rif, eindig met 'n RK-ry.

Vlg (vermeer-)ry: Rif 4, *m1, rif 3*; herh van * tot *, maar eindig met rif 4 – 54 ste.

Slaan oor na 3 mm-Ne, ks en B, brei 10 rye, maar vermeer 1 st aan weersk van 5e en 9e ry – 58 ste.

Keer terug na kleur A.

Vlg (vermeer-)ry: Vermeer 13 ste, eweredig gespaseer, oor die ry – 71 ste.

Slaan oor na pat, maar vermeer 1 st aan weersk van elke 4e ry tot 90 ste op N is.

Brei daarna sonder vorming tot mou 22 cm lank is vanaf beg.** Vorm skouerstuk

Vlg ry: Heg 33 ste af, brei pat tot einde.

Vlg ry: Heg 37 ste af, brei pat tot einde – 20 ste.

Brei pat op oorbl ste tot mou plus skouerstuk 27 cm lank is, vermin in laaste ry 6 ste, eweredig gespaseer, en plaas oorbl 14 ste op stekehouer.

LINKERMOU

Soos regtermou tot **.

Vorm skouerstuk: Heg 37 ste af, pat tot einde.

Vlg ry: Heg 30 ste af, pat tot einde.

Brei voort soos vir regtermou tot werk 27 cm lank is, vermin soos uiteengesit en plaas die

oorbl 14 ste op stekehouer.

AFWERKING

Vou mou oorlangs dubbel en werk by eike mou die 37 st-afhegrand aan syrand van agterpant, en die 33 st-afhegrand aan dié van voorpant vas.

Werk syrande van skouerstuk aan afhegrande van voor- en agterpant vas.

Halsboordjie:

Met RK van agterpant voor, 2,75 mm-Ne en A, beg by ste van linkerkant op stekehouer en tel dié 12 ste op, dan die 14 ste op stekehouer van linkerskouerstuk, 24 ste uit voorpantrand, 14 ste van regterskouerstuk, en 12 ste van regteragterkant – 76 ste altesaam. Brei 4 rye rif en heg af.

Agterpantopening

Regterkant, knoopstrook: Tel 37 ste op uit syrand van halsboordjie en agterpantopening en brei 6 rye rif. Heg rifs-

gewys af.

Linkerkant, knoopgatstrook: Tel 37 ste op, brei 2 rye.

Vlg ry: rif 3, *heg 2 ste af, rif 5* herh van * tot *, maar eindig met rif 3.

Vlg ry: rif 3, *maak 2 ste, rif 5*; herh van * tot *, eindig met rif 3. Brei nog 2 rye en heg rifs-gewys af.

Langbroekie

EERSTE PANT

Gebruik 2,75 mm-Ne en A en stel 61 ste op, brei 11 rye rif.

Vlg (vermeer-)ry: r1, maak daarna 1 st in elke st – 121 ste. Slaan oor na 3 mm-Ne en pat, brei tot werk 21 cm lank is vanaf beg.

Kruisvorming: Heg 3 ste af aan beg van vlg 2 rye.

Heg 2 ste af aan beg van daaropvlg 2 rye.

Vermin 1 st aan regterrand van vlg 5 alt rye.

Brei pat tot pant 34 cm lank is vanaf beg.

Slaan oor na 2,75 mm-Ne en rif.

Vlg (vermin-)ry: aw1, r1, aw1, *r2tes, aw1* tot einde.

Brei 3 rye rif.

Vlg (gaatjies-)ry: aw1, *grn, r2tes* tot einde.

Brei nog 4 rye rif en heg af.

TWEDE PANT

Soos 1e pant, maar met vorming aan linkerrand.

AFWERKING

Truitjie: Werk sy- en mounate toe. Werk knope teenoor knoopsgate vas.

Borduur 'n naam of hartjie, of albei, met kruis- of duplikaatsteek, volg diagramme.

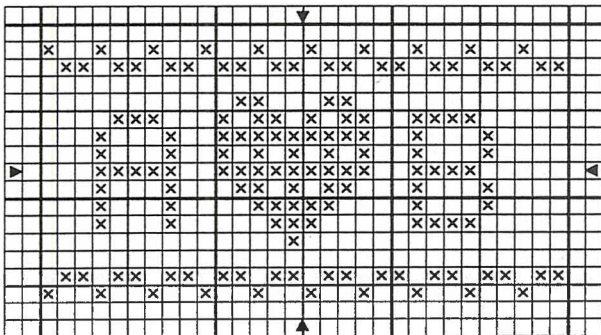
Bepaal middelste steek in voorpantstrook en plaas middelste steek van hartjie daarop.

Borduur dan naam ens. soos verlang.

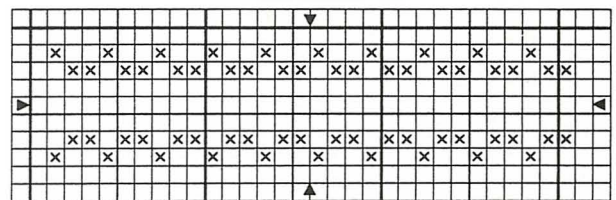
Werk binnebeennate toe, asook middelvoor- en middelagternaat.

Draai 'n koordjie wat lank genoeg is om deur gaatjiesry in broekie se middel te ryg en vas te strik.

VOORPANTSTROOK



MOUSTROKE



ALFABETLETTERS

